



# 異物誤飲・誤食

気道(のど・気管・気管支)につまった場合と、飲んだあるいは食べてしまった場合とで対応が違います。

## 1.気道につまったようなとき



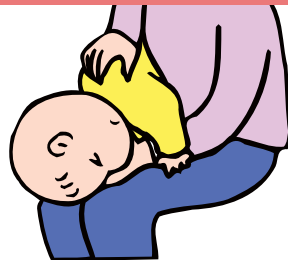
家庭での  
対処法

目を離したすきにゼーゼー、咳、目を白黒させるなどの症状が出た場合、気道につまったことが考えられます。以下のような処置をしましょう。

### 赤ちゃんの場合の処置



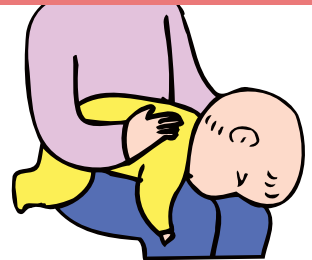
うつぶせにして左手で顔を支える



背中を手のひらの付け根で「ドン」とたたく

### 幼児の場合の処置

うつぶせにしたお子さんを自分のひざに乗せるようにかかえます。足は、脇の下にはさんで固定します。



背中を手のひらの付け根で「ドン」とたたく

### 処置の結果

●まだ苦しそう、  
顔色が悪い

救急車



●物が出てきて  
楽になった

自宅で様子  
をみましょう。

## 2.食べた・飲んでしまったとき



家庭での  
対処法

飲んだものにより大きく違います。水を飲ませたり、吐かせたりする処置もありますが、吐かせていけないものもあるので注意が必要です。

### ①水を飲ませる

水を飲ませるのは、毒を薄めるためですが、揮発性のものには効果がありません。

### ②吐かせる



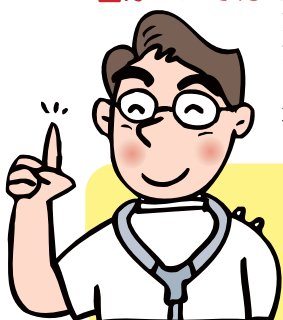
口の中のを指でかき出す



左側を下にして寝かせ、口の奥を指で押して吐かせる

### 吐かせてはいけないもの

灯油、除光液など揮発性のものは、誤って気管に入ると肺炎を起こすので吐かせてはダメ。強酸、強アルカリ(塩素系のものは)、逆流させると粘膜が傷つくので、やはり吐かせてはいけません。



※誤飲・誤食で処置がわからないときは、かかりつけ医や(財)日本中毒センターに相談してください

対 応		水を飲ませる	吐かせる
たばこ	吸殻・葉	×	○
	たばこを浸した液	○	○
医薬品		○	○
芳香剤・消臭剤		○	○
香水・化粧水		○	○
洗濯用洗剤・台所用洗剤		○	○
消臭剤・虫よけ		○(牛乳はダメ)	○
ワックス		○(牛乳はダメ)	×
トイレ用消臭剤		○	×
インク消し・修正液		○	×
合成樹脂塗料・速乾性ニス		○	×
塩素系薬剤(トイレ用洗剤・漂白剤)		○	×
除草剤		○	×
農業用殺虫剤		○	×
除光液		×	×
ボタン電池		×	×
灯 油		×	×
ベンジン		×	×

つくば中毒  
110番

029-852-9999 (365日 9時~21時対応)

大阪中毒  
110番

072-727-2499 (365日24時間対応)

タバコ専用  
電話

072-726-9922 (365日24時間テープによる情報提供)